

# MERRILL LYNCH MENKUL DEĞERLER A.Ş.

## 1 Ocak - 30 Haziran 2013 ara hesap dönemine ait Faaliyet Raporu

sayfa No: 1

### 1- GENEL BİLGİLER

Merrill Lynch Menkul Değerler A.Ş'nin ara dönem faaliyet raporu 1 Ocak - 30 Haziran 2013 hesap dönemine ilişkin bilgi ve değerlendirmeleri yansıtmaktadır.

Şirketin ticaret ünvanı Merrill Lynch Menkul Değerler A.Ş'dir. Şirketin ticaret sicil numarası 358972 olup tescil edilmiş adresi Kanyon ofis bloğu, Kat:11 Büyükdere Cad. No:185, 34394 Levet, İstanbul'dur. Şirketin internet adresi <http://www.ml.com.tr>'dir

#### 1.1 Şirketimizin Vizyonu:

Vizyonumuz ne olmak istediğimizi tarif etmektedir: Dünyadaki en iyi finansal hizmetler şirketi. Merrill Lynch Menkul Değerler A.Ş., dünyadaki lider finansal kuruluşlardan biri olan Bank of America Merrill Lynch grubunun bir parçasıdır ve vizyonu Bank of America Merrill Lynch grubu ile aynı doğrultuda, dünyadaki en iyi finansal hizmetler şirketinin bir parçası olmaktadır.

#### 1.2 Şirketimizin Değerleri:

Aşağıdaki 5 değer, birey ve takım olarak neye inandığımızı ve müşterilerimiz, hissedarlarımız, toplumumuz ve birbirimiz ile nasıl bir etkileşim içerisinde olmayı amaçladığımızı temsil etmektedir.

**Müşterilerimizin ve Hissedarlarımızın Beklentilerini Karşılama:** Bireylerin, kurumsal müşterilerin ve kurumsal yatırımcıların finansal isteklerini karşılama tutkusuna sahibiz. Disiplinli bir şekilde hareket etmenin sürdürülebilir bir uzun dönem performansı getireceği inancındayız.

**Takımımıza Güvenmek:** Tüm kurumsal yapıyı bizi oluşturan unsurlara ulaştırmak için hep birlikte dünya çapında çalışmaktayız. İlişkilerimizde tutarlı ve anlaşılır olmak için çabalamaktayız.

**Çalışanların Gücünü Sahiplenmek:** Aramızdaki düşünce, tarz, kültür, etnik ve tecrübe farklılıklarına değer veriyoruz. Farklılıkların ve birlikteliklerin faaliyetlerimiz için iyi olduğunun ve şirketimizi güçlendirdiğinin farkındayız.

**Sorumluluk Sahibi Olmak:** İşlemlerimiz ve kararlarımızın insanların yaşamlarını etkilediğinin farkındayız. Disiplinli bir risk yönetimi ve doğru olanı yapma hususunda kendimizi sorumlu görüyoruz.

**Fırsat Yaratmak:** Biz, kendimizi; müşterilerimiz, toplumumuz, hissedarlarımız ve kendimiz için daha iyi bir gelecek yaratmak amacıyla potansiyelimizi kullanabilmek için birbirimize yardım etmeye adanıyoruz.

  
MERRILL LYNCH MENKUL DEĞERLER A.Ş.  
M. Tanrımay  
Prof. Dr.

### 1.3 Şirketimiz Stratejileri:

Şirketimizin stratejisi katma değer yaratarak, sağlıklı ve sürdürülebilir bir büyüme sağlamaktır. Stratejimizin temel bileşenleri aşağıdaki gibidir:

Stratejimiz, müşterilerimizin etrafında şekillenmektedir ve müşterilerimizin finansal hayatlarını ve faaliyetlerini en sağlıklı şekilde sürdürebilmeleri amacıyla müşterilerimize diğer finansal kuruluşlardan daha iyi hizmet sunmaktır.

Kurumumuz Çalışma İlkeleri, şirketin stratejisini başarmaya yönelik göstergelerdir ve işletmemizi ve bilançomuzu nasıl yöneteceğimiz konusunda yol gösterir.

#### -Müşteri odaklı olmak

Müşteri odaklı olmak, şirketin, müşterilerin finansal ihtiyaçlarını sorunsuz ve verimli bir şekilde yerine getirmesini sağlayan bir işletme modeli oluşturmakla ilgilidir. İş, müşterilerimizin bakış açısından tasarlanır ve çalışanların, müşterilerin ne istediğini, şirket hakkında ne düşündüklerini ve şirketin sunduğu hizmetleri nasıl değerlendirdiklerini anlamaları sağlanır. Müşterilerin ihtiyaçlarını yerine getirmek için değerli teklifler ve ürünler oluşturup onları şirket genelindeki yetenekli çalışanlar aracılığıyla sunarız.

#### -Çalışmak için en iyi yer olmak

Kurumumuz, insanların dikkatini çeken, takım arkadaşlarımızın stratejimiz hakkında bilgi sahibi olduğu ve potansiyellerinin tamamını sergileme fırsatı bulduğu; çeşitliliğe ve insanların birbiriyle uyumlu çalışmasına değer verilen ve bunların teşvik edildiği, çalışanların iş, yaşam ve aileyi dengede tutarken başarılı olabildikleri ve ödüllerin sonuçlara dayandığı bir işyeri olmaya uğraşmaktadır.

#### -Riski iyi yönetmek

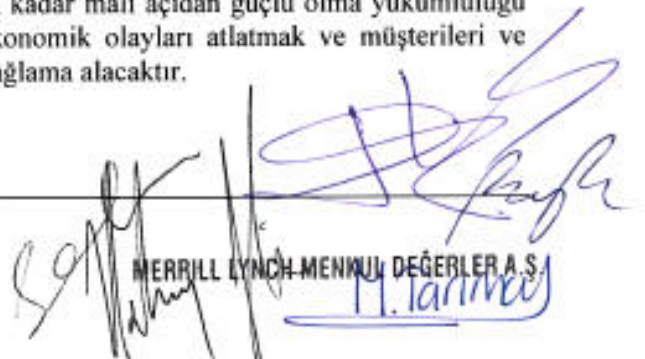
Kurumumuzda, risk yönetimi işini yapıyoruz. 2010'dan beri, risk yönetimi kültürümüzü önemli ölçüde geliştirdik. Tüm işletmeler genelinde risk iştahımıza ilişkin net bir anlayış geliştirdik. Bu anlayışta yedi önemli kategori bulunur: kredi riski, piyasa riski, operasyonel risk, uyum riski, likidite riski, stratejik risk ve itibar riski. Bu yıl şirket genelinde operasyonel risk bilinci ve icrasını geliştirme konusuna özellikle vurgu yapıyoruz. Son olarak, sorumluluk konusunda eminiz- tüm çalışanlarımız, bir endişeleri varsa onu çekinmeden açıkça söyleme yükümlülüklerini bilir ve bunu teşvik etmek bizim kültürümüzün bir parçasıdır. Riski iyi bir şekilde yöneterek, firmamızı güçlü tutar, müşterilerimizin hedeflerine ulaşmalarına yardımcı oluruz.

#### -Verimliliği iyi yönetmek

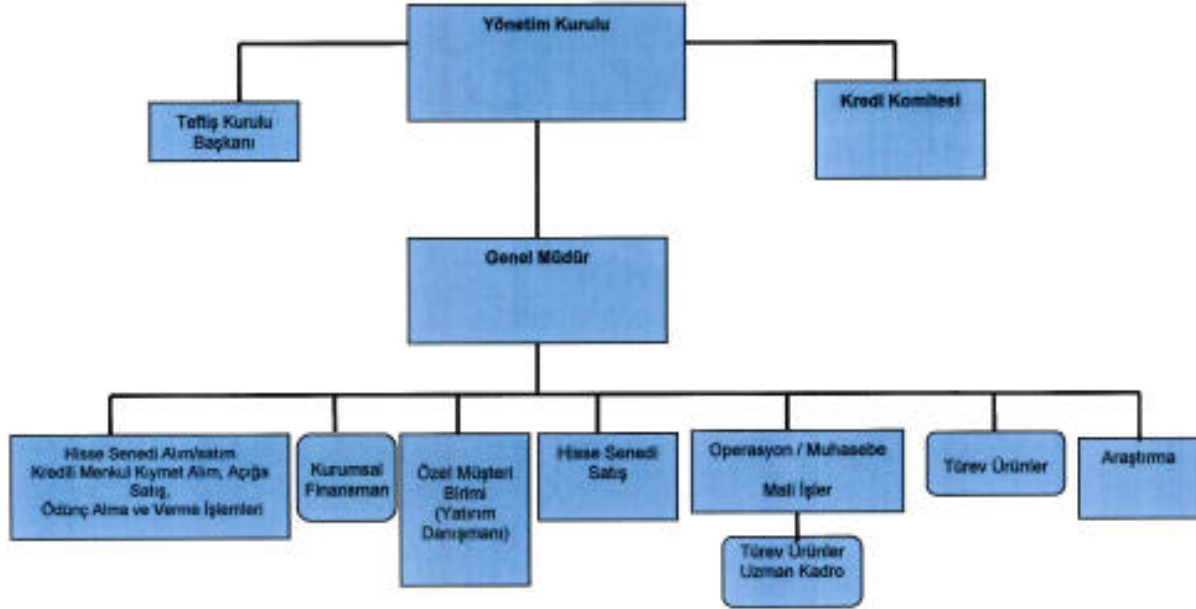
Verimliliği iyi yönetmek, operasyonel mükemmellik için çaba sarfetmeyi ve sistemler inşa ederek müşterilerimize hizmet verirken müşteri hizmetleri, risk yönetimi ve diğer kritik işlevleri destekleyen teknoloji ve operasyon alanlarında " bir şeyi tam istenildiği şekilde yapma" taahhüdünü ifade eder.

#### -Sağlam bir bilanço inşa etmeye devam etmek

Kurumumuz tüm paydaşlarına karşı - müşteriler, hissedarlar, çalışanlar, topluluklar ve geniş ekonomi-ekonomik döngülerin içerisinde yol göstermeye yetecek kadar mali açıdan güçlü olma yükümlülüğü vardır. Sağlam bir bilanço ile, şirket, beklenmeyen ekonomik olayları atlatmak ve müşterileri ve ekonomiyi desteklemeye devam etmek için konumunu sağlama alacaktır.

  
MERRILL LYNCH MENKUL DEĞERLER A.Ş.  
M. İnanç

#### 1.4 Merrill Lynch Menkul Değerler A.Ş. Organizasyon Şeması



#### 1.5 Tarihsel Gelişim, Ortaklık Yapısı ve Sermaye ve Ortaklık Yapısı Değişimleri

Merrill Lynch Menkul Değerler A.Ş. ("Şirket"), Sermaye Piyasası Kanunu ve ilgili mevzuat hükümlerine uygun olarak sermaye piyasası faaliyetlerinde bulunmak üzere 23 Aralık 1996 tarihinde Tat Menkul Değerler A.Ş. olarak kurulmuştur. İstanbul Ticaret Sicili Memurluğu'nca 5 Şubat 2007 tarihinde tescil edilen olağanüstü genel kurul kararı ile, Tat Menkul Değerler A.Ş.'nin ünvanı, Merrill Lynch Menkul Değerler A.Ş. olarak değiştirilmiştir.

Şirket'in hisse satış işlemi 7 Aralık 2006 tarihi itibarıyla gerçekleşmiştir. Satış öncesi ana hissedar konumundaki Merrill Lynch Yatırım Bank A.Ş.'nin (eski ünvanı ile Tat Yatırım Bankası A.Ş.) ("Banka") % 99,99 oranındaki hisseleri, Bankacılık Düzenleme ve Denetleme Kurulu'nun, 30 Kasım 2006 tarih ve 2040 sayılı kararı ve Sermaye Piyasası Kurulu'nun 1 Aralık 2006 tarih ve B.02.1.SP.K.0.16-1889 sayılı izin kararı gereğince Merrill Lynch European Asset Holding Inc.'e devrolmuştur. Aynı tarihte Banka'nın, Şirket'in % 99,947'ine sahip olması sebebiyle, Şirket'in dolaylı olarak ortaklık yapısı değişmiştir. Ayrıca Şirket'in geri kalan hisseleri ise, Merrill Lynch European Asset Holding Inc. tarafından belirlenen diğer ilişkili şirketlerce satın alınmıştır. Sermaye Piyasası Kurulu'nun ("SPK") 26 Ocak 2007 tarih ve B.02.1.SP.K.0.16-144/1588 sayılı yazısına istinaden Şirket'in ana sözleşmesindeki sermayeye ilişkin ortaklık yapısındaki değişiklik onaylanmıştır.

Bank of America Corporation, 1 Ocak 2009 tarihi itibarıyla, Şirket'in ana ortağı Merrill Lynch Yatırım Bank A.Ş.'nin %99,99 payla ortağı olan Merrill Lynch European Asset Holdings Inc.'in nihai ortağı Merrill Lynch & Co. Inc.'i satın almıştır. İşlemin gerçekleşmesi sonrasında Merrill Lynch Menkul Değerler A.Ş.'nin ve ana ortak Merrill Lynch Yatırım Bank A.Ş.'nin direk hissedarlık yapısında bir değişiklik olmamış, Şirket'in dolaylı olarak ortaklık yapısı değişmiştir.

MERRILL LYNCH MENKUL DEĞERLER A.Ş.  
M. İnanç



# MERRILL LYNCH MENKUL DEĞERLER A.Ş.

## 1 Ocak - 30 Haziran 2013 ara hesap dönemine ait Faaliyet Raporu

sayfa No: 5

### 2- YÖNETİM ORGANI ÜYELERİ İLE ÜST DÜZEY YÖNETİCİLERE SAĞLANAN MALİ HAKLAR

#### 2.1 Yönetim Kurulu, Denetçiler ve Üst Yönetim

30 Haziran 2013 tarih itibariyle şirketin Yönetim Kurulunda yer alan başkan ve üyelerin yetki sınırları ve görev süreleri aşağıdaki şekildedir:

		Göreve atanma tarihleri	Bitiş tarihi
Yönetim Kurulu Başkanı	Berat Elif Bilgi Zapporoli	28 Eylül 2012	28 Eylül 2015
Yönetim Kurulu Üyesi	Banu Merve Çobanoğlu	28 Eylül 2012	28 Eylül 2015
Yönetim Kurulu Üyesi	Müge Tarımcı	28 Eylül 2012	28 Eylül 2015
Yönetim Kurulu Üyesi	Hakan Çağlar	28 Eylül 2012	28 Eylül 2015
Yönetim Kurulu Üyesi	Hüseyin Kelezoğlu	28 Eylül 2012	28 Eylül 2015

30 Haziran 2013 tarihi itibariyle Denetçiler:

		Göreve atanma tarihleri	Bitiş tarihi
Denetçi	Başaran Nas Bağımsız Denetim ve Serbest Muhasebeci Mali Müşavirlik A.Ş.	29 Mart 2013	29 Mart 2014

Yönetim Kurulunda yer alan başkan ve üyelerin yetki sınırları ve görev süreleri aşağıdaki şekildedir:

Ünvanı	Yöneticinin Adı-Soyadı	Görevi	Öğrenim Durumu	Tecrübe (yıl)
Yönetim Kurulu Başkanı	Berat Elif Bilgi Zapporoli	Yönetim Kurulu Başkanı	Yüksek Lisans (Harvard, MBA) Lisans (Brown University, Economics and International Relations)	22
Yönetim Kurulu Üyeleri/ Genel Müdür	Banu Meve Çobanoğlu	Üye / Genel Müdür	Lisans (Bobson Colloge, Investments and International Business)	19
Yönetim Kurulu Üyeleri	Müge Tarımcı	Üye	Lisans (ODTÜ, İktisat)	17
Yönetim Kurulu Üyeleri	Hakan Çağlar	Üye	Lisans (Gazi Üniversitesi, İstatistik)	18
Yönetim Kurulu Üyeleri	Hüseyin Kelezoğlu	Üye	Yüksek Lisans (Johns Hopkins Ekonomi) Yüksek Lisans (Bilkent Ekonomi) Lisans (ODTU Ekonomi)	18

Şirketin 30 Haziran 2013 tarih itibarıyla yönetim organı üyelerinin, şirketle kendisi veya başkası adına yaptığı işlemler ile rekabet yasağı kapsamında bir faaliyet bulunmamaktadır.

MERRILL LYNCH MENKUL DEĞERLER A.Ş.  
Müge Tarımcı  
Sehi  
Peyzu

## MERRILL LYNCH MENKUL DEĞERLER A.Ş.

### 1 Ocak - 30 Haziran 2013 ara hesap dönemine ait Faaliyet Raporu

sayfa No: 6

#### 2.2 Üst düzey yöneticilere sağlanan mali haklar

Şirket'in üst düzey yöneticileri tanımı Genel Müdür, Genel Müdür Yardımcısı, Teftiş Kurulu ve Birim Yöneticilerini kapsamaktadır. Üst düzey yöneticilere nakit ve benzeri sağlanan faydaların toplamı 30 Haziran 2013 tarihi itibarıyla 1.012.962 TL (30 Haziran 2012: 1.530.038 TL)'dir.

#### 2.3 Yönetim Kurulu ve Üst Düzey Yöneticiler Pay Bilgisi

30 Haziran 2013 tarih itibarıyla Yönetim Kurulu Başkan ve Üyeleri'nin Şirket'te sahip oldukları pay bulunmamaktadır.

#### 2.4 2013 Yılı Ana Sözleşme Değişiklikleri

Yeni Türk Ticaret Kanunu kapsamında Şirket esas sözleşmesinin 4, 6, 9, 10, 11, 12, 13, 14, 15, 17, 18, 22 numaralı maddeleri tadil edilmiş ve 24 numaralı madde eklenmiş olup 29 Mart 2013 tarihli Olağan Genel Kurul toplantısı ile kabul edilmiştir. Şirket ana sözleşmesine [www.ml.com.tr](http://www.ml.com.tr) adresinden ulaşılabilmektedir.

### 3-ŞİRKETİN ARAŞTIRMA VE GELİŞTİRME ÇALIŞMALARI

Bank of America Merrill Lynch'in Türkiye Araştırma Bölümü 2013 yılında da başarılı çalışmalarına devam etmektedir. Türkiye Araştırma Bölümü, Bank of America Merrill Lynch'in Gelişmekte Olan Piyasalar Birimi'nin bir parçası olarak faaliyet göstermektedir. Türkiye Araştırma Bölümü yurt içi ve yurt dışındaki yerleşik kurumsal yatırımcılara hizmet vermekte ve gerçekleştirilen pazarlama aktivitelerinde (konferans, roadshow, vb.) aktif rol almaktadır.

Araştırma Bölümümüz gerçekleştirmekte olduğu araştırma çalışmalarına ilişkin bilgi birikimlerini yatırımcılar ile paylaşmakta ve kendilerine ciddi anlamda bir katma değer sağlamaktadır.

#### 3.1 Sermaye Piyasası Araçları

Şirket'in dönem içerisinde çıkarmış olduğu sermaye piyasası aracı bulunmamaktadır.

## 4- ŞİRKETİN FAALİYETLERİ VE FAALİYETLERİNE İLİŞKİN ÖNEMLİ GELİŞMELER

### 4.1 Sektör, Sektör İçerisindeki Yeri ve Satış ve Hizmetler

Şirket, 2001 ile 5 Şubat 2007 döneminde kendi isteği ile faaliyetlerini geçici olarak durdurmuş ve SPK'ya gerekli bildirimleri düzenli olarak gerçekleştirmiştir. Şirket, 2499 sayılı Sermaye Piyasası Kanununun 31. maddesi uyarınca 5 Şubat 2007 tarih ve ARK/ASA-357 numaralı SPK Alım Satım Aracılık Yetki Belgesi'ni almış ve de bu tarihten itibaren "alım satım aracılığı" faaliyetinde bulunmaya yeniden başlamıştır. Şubat 2007'den itibaren piyasa koşullarına bağlı olarak menkul kıymet alım-satım aracılığı faaliyetleri devam etmektedir.

Şirket, 2013 yılı ilk altı aylık dönemde İstanbul Menkul Kıymetler Borsası'nda aylık ortalama 1.350 milyon TL işlem hacmi yaratarak %0.95'lik piyasa payına ulaşmıştır. Şirketin yabancı yatırımcılar adına yapılan alım-satım işlemlerindeki ilk altı aylık dönemde ortalama piyasa payı ise %9.96 olarak gerçekleşmiş olup, ilk altı aylık ortalama pazar payında yabancı aracı kurumlar arasında yabancı yatırımcılar adına yapılan işlemlerde sektör ortalaması üzerindeki konumunu korumuştur.

Şirket, dönem içerisinde Menkul Kıymet Piyasalarında sadece müşterileri adına alım-satım işlemi gerçekleştirmiş olup 2013 yılı ilk altı aylık dönemde işlem hacmi 16.841 milyon TL olarak gerçekleşmiştir. (2012: 9.109 mio TL)

Aynı şekilde Vadeli İşlem Piyasalarında sadece müşterileri adına alım-satım işlemi gerçekleştirmiş olup 2013 yılı ilk altı aylık dönemde işlem hacmi 4.020 milyon TL olarak gerçekleşmiştir. (2012:3.451 mio TL)

Şirketin 2013 yılı ilk altı aylık dönemde Menkul Kıymet Piyasalarında ve Vadeli işlem piyasalarında müşterileri adına yapmış olduğu alım-satım işlemlerinden dolayı elde ettiği hizmet geliri toplam 9.704 bin TL'dir. (2012:9.604 bin TL)

Şirket'in 20 Ağustos 2007 tarihinde alınmış ARK/YD-225 numaralı "Yatırım Danışmanlığı Yetki Belgesi" ve 19 Haziran 2008 tarihinde alınmış "Sermaye Piyasası Araçlarının Kredili Alım, Açığa Satış ve Ödünç Alma ve Verme İşlemleri Yapma İzni" bulunmaktadır. Ayrıca, 17 Ocak 2011 tarihinde alınmış ARK/TAASA-183 numaralı "Türev Araçların Alım Satımına Aracılık" yetki belgesi, 29 Mart 2011 tarihinde alınmış ARK/HAA-305 numaralı "Halka Arza Aracılık" yetki belgesi ve 25 Kasım 2011 tarihinde alınmış ARK/PY-273 numaralı "Portföy Yöneticiliği" yetki belgesi bulunmaktadır.

Şirket dönem içerisinde herhangi bir yatırım faaliyetinde bulunmamış ve teşvik tedbirlerinden yararlanmamıştır.

## MERRILL LYNCH MENKUL DEĞERLER A.Ş.

### 1 Ocak - 30 Haziran 2013 ara hesap dönemine ait Faaliyet Raporu

sayfa No: 8

#### 4.2 Şirketin iç kontrol sistemi, denetim faaliyetleri ve pay oranları ile davalara ilişkin bilgiler

Şirket genelinde etkin bir iç kontrol sistemi tesis edilmiş olup, kontrollerin etkinliği İç Denetim Birimi tarafından sürekli olarak değerlendirilmekte ve önemli hususlar üst yönetim ve Yönetim Kurulu ile paylaşılmaktadır.

2013 yılının ikinci çeyreğinde İç Denetim Birimi tarafından gerçekleştirilen denetim neticesinde Merrill Lynch Menkul Değerler A.Ş.'ye ait ana süreçlerin ve kontrollerin düzgün biçimde dizayn edildiği ve etkin biçimde işlediği görülmüş olup, iç denetim raporu genel derecelendirme notu "yeterli" olarak belirlenmiştir.

İşletmenin doğrudan veya dolaylı iştiraki bulunmamakta olup 30 Haziran 2013 tarih itibarıyla iktisap ettiği kendi payları bulunmamaktadır.

İşletmenin mali durumunu ve faaliyetlerini etkileyebilecek nitelikte bir dava bulunmamakta olup, 30 Haziran 2013 tarih itibarıyla şirket yönetim organı üyeleri hakkında uygulanan idari veya adli yaptırım bulunmamaktadır.

#### 4.3 Genel kurul kararları

Merrill Lynch Menkul Değerler Anonim Şirketi'nin 2012 yılına ait Olağan Genel Kurul toplantısı 29.03.2013 tarihinde yapılmıştır. Alınan kararların bir kısmına aşağıda yer verilmektedir:

6102 Sayılı Türk Ticaret Kanunu md.419/2 uyarınca 08.03.2013 tarihli 249 ve no'lu yönetim kurulu kararı ile hazırlanan Merrill Lynch Menkul Değerler Anonim Şirketi Genel Kurulunun Çalışma Esas ve Usulleri Hakkında İç Yönerge kabulüne oybirliğiyle karar verilmiştir.

Türk Ticaret Kanunu uyarınca bağımsız denetim firması Başaran Nas Bağımsız Denetim ve Serbest Muhasebeci Mali Müşavirlik A.Ş.'nin (Pricewaterhouse Coopers Türkiye) Denetçi olarak atanmasına oybirliği ile karar verilmiştir.

Şirket esas sözleşmesinin 4, 6, 9, 10, 11, 12, 13, 14, 15, 17, 18, 22 numaralı maddelerinin tadili ve Sermaye Piyasası Kurulu'nun 28.02.2013 tarihli ve 3299242-205.06.283 sayılı görüşünün 10. maddesinde belirtildiği üzere 24 numaralı maddenin eklenmesinin kabulüne oybirliğiyle karar verilmiştir.

Yönetim Kurulu üyelerine 6102 Sayılı Türk Ticaret Kanunu'nun 395. ve 396. maddeleri tahtında gerekli iş ve işlemleri yapabilmelerine izin verilmesi hususu Genel Kurul'da oybirliği ile kabul edilmiştir.

#### 4.4 Bağış ve Yardımlar ile Sosyal Sorumluluk Projeleri Çerçevesinde yapılan Harcamalara İlişkin Bilgiler

Şirket dönem içerisinde 100 TL tutarında bağışta bulunmuştur. (30 Haziran 2012: 5.175 TL)



#### **4.5 Merkez dışı örgütler**

Şirket'in merkez dışı örgütleri bulunmamaktadır.

### **5- RİSKLER VE YÖNETİM ORGANININ DEĞERLENDİRMESİ**

#### **5.1 Risk Yönetimi Politikaları**

Şirket, faaliyet konuları nedeniyle maruz kalabileceği piyasa riski ve kredi riskine ilişkin risk yönetimi politikalarına sahiptir. Şirket'in risk yönetimi programı genel olarak mali piyasalardaki belirsizliğin, Şirket finansal performansı üzerindeki potansiyel olumsuz etkilerinin minimize edilmesi üzerine odaklanmaktadır.

Şirket'in mevcut ana faaliyet konusu menkul kıymet alım-satım aracılığı olması nedeniyle 30 Haziran 2013 tarihi itibarıyla piyasa riski bulunmamaktadır.

Risk Yönetimi Birimi, Şirket müşterilerinin nakit yükümlülüğünü yerine getirebilecek mali güce sahip olduğunu kontrol altında tutan, müşterilerin doğabilecek borçlarını karşılar tutarda malvarlığı ve ödeme gücü olduğu saptanmasına yardımcı olan takas limitleri belirlemektedir. Takas limitleri Şirket Yönetim Kurulu tarafından onaylanmaktadır.

Şirketimizde riskin erken saptanması ve yönetimi ile ilgili bir komite bulunmamakta olup; satışlar, verimlilik, gelir yaratma kapasitesi, karlılık, borçlara kaynak oranı ve benzeri konularda ileriye dönük riskler ve işletmenin risk yönetim politikaları bulunmamaktadır.

### **6- İNSAN KAYNAKLARI UYGULAMALARI**

Şirket'in, 30 Haziran 2013 tarihi itibarıyla çalışan sayısı 17'dir.

Merrill Lynch Menkul Değerler A.Ş.'de uygulanan ücret politikaları genel olarak Merrill Lynch Yatırım Bank A.Ş.'nin belirlediği uygulamalar çerçevesinde gerçekleşmiştir. Çalışan profilini yüksek tutmak, tecrübeli ve iyi eğitilmiş kişileri istihdam etmek ve kurumda tutmak adına 2013 yılında şirketin ana ortağı Merrill Lynch Yatırım Bank A.Ş.'nin uyguladığı stratejiler takip edilmiştir. Ayrıca aşağıda bahsedilen diğer dinamikler de göz önünde bulundurulmuştur.

Şirket, kıdem tazminatı ve izin ve ikramiye haklarına ilişkin yükümlülüklerini "Çalışanlara Sağlanan Faydalara İlişkin Türkiye Muhasebe Standardı" ("TMS 19") hükümlerine göre muhasebeleştirmekte ve bilançoda "Çalışanlara sağlanan faydalara ilişkin karşılıklar" hesabında sınıflandırmaktadır.

Şirket, Türkiye'de mevcut İş Kanunlarına göre, emeklilik veya istifa nedeniyle ve İş Kanunu'nda belirtilen davranışlar dışındaki sebeplerle işine son verilen çalışanlara belirli bir toplu ödeme yapmakla yükümlüdür. Kıdem tazminatı karşılığı, bu Kanun kapsamında oluşması muhtemel yükümlülüğün, belirli aktüeryal tahminler kullanılarak bugünkü değeri üzerinden hesaplanmakta ve finansal tablolara yansıtılmaktadır. Şirket'in, 30 Haziran 2013 tarihi itibarıyla ayrılmış kıdem tazminatı karşılığı 7.427 TL ve kullanılmamış izin karşılığı 86.759 TL'dir.

Şirket'in, 30 Haziran 2013 tarihi itibarıyla emeklilik planları bulunmamaktadır. Çalışanlar toplu sözleşmeli değildir.

MERRILL LYNCH MENKUL DEĞERLER A.Ş.  
M. Tanrıoğlu  
S. Çelikkaya  
M. Yılmaz

## **7- FINANSAL DURUM**

### **7.1 2013 Dönemi Değerlendirmeleri ve Beklentileri**

Merrill Lynch Menkul Değerler A.Ş. bünyesinde Şubat 2007'den itibaren piyasa koşullarına bağlı olarak gerçekleştirilen menkul kıymet aracılık ve alım/satım faaliyetleri ile Vadeli İşlem ve Opsiyon Borsası'nda türev işlemlere aracılık etme faaliyetlerimiz devam etmektedir.

Şirket, 2013 yılı ilk altı aylık dönemde İstanbul Menkul Kıymetler Borsası'nda aylık ortalama 1.350 milyon TL işlem hacmi yaratarak %0.95'lik piyasa payına ulaşmıştır. Şirketin yabancı yatırımcılar adına yapılan alım-satım işlemlerindeki ilk altı aylık dönemde ortalama piyasa payı ise %9.96 olarak gerçekleşmiş olup, ilk altı aylık ortalama pazar payında yabancı aracı kurumlar arasında yabancı yatırımcılar adına yapılan işlemlerde sektör ortalaması üzerindeki konumunu korumuştur.

Şirket, dönem içerisinde Menkul Kıymet Piyasalarında sadece müşterileri adına alım-satım işlemi gerçekleştirmiş olup 2013 yılı ilk altı aylık dönemde işlem hacmi 16.841 milyon TL olarak gerçekleşmiştir. (2012: 9.109 mio TL)

Aynı şekilde Vadeli İşlem Piyasalarında sadece müşterileri adına alım-satım işlemi gerçekleştirmiş olup 2013 yılı ilk altı aylık dönemde işlem hacmi 4.020 milyon TL olarak gerçekleşmiştir. (2012:3.451 mio TL)

Şirketin 2013 yılı ilk altı aylık dönemde Menkul Kıymet Piyasalarında ve Vadeli işlem piyasalarında müşterileri adına yapmış olduğu alım-satım işlemlerinden dolayı elde ettiği hizmet geliri toplam 9.704 bin TL'dir. (2012:9.604 bin TL)

Sunmakta olduğumuz ve sunmayı hedeflediğimiz tüm yeni hizmet ve faaliyetlerde amacımız piyasada önemli bir oyuncu olmaktır. 2013 öncesinde çalışma ve değerlendirmelerimizi yoğunlaştırdığımız hizmet ve faaliyet alanlarının yanı sıra, 2013 yılında faaliyetlerimiz ile ilgili hedeflerimiz şu şekildedir:

Bank of America Merrill Lynch olarak, içinde Türkiye dahil çeşitli ülkelerde ilave sunulabilecek hizmetler konusundaki araştırma çalışmaları devam etmektedir.

2013 yılında, bir yandan müşterilerimize sunduğumuz ürün çeşitliliğini artırırken, diğer yandan hizmet verdiğimiz firma sayısını ve dolayısıyla müşteri portföyünü genişletmeyi hedefliyoruz.

Şirket 2012 yılı performansına ilişkin herhangi bir kar dağıtımını gerçekleştirmemiştir.

### **7.2 Hesap Dönemi Sonrası Meydana Gelen Önemli Olaylar**

Hesap döneminin kapanmasından sonra meydana gelen önemli bir olay bulunmamaktadır.

  
MERRILL LYNCH MENKUL DEĞERLER A.Ş.  
H. İnanç

MERRILL LYNCH MENKUL DEĞERLER A.Ş.

1 Ocak - 30 Haziran 2013 ara hesap dönemine ait Faaliyet Raporu

sayfa No: 11

30 HAZİRAN 2013 TARİHLİ FİNANSAL DURUM TABLOSU

	Dipnot Referansları	(Sınırlı incelemeden geçmiş) 30 Haziran 2013	(Bağımsız denetimden geçmiş) 31 Aralık 2012
<b>VARLIKLAR</b>			
<b>Dönen varlıklar</b>		<b>39.062.233</b>	<b>34.947.167</b>
Nakit ve nakit benzerleri	6	37.984.233	32.484.689
Ticari alacaklar	8	753.021	2.387.779
- İlişkili taraflardan ticari alacaklar	8, 22	753.021	2.387.779
Diğer alacaklar	9	76.848	50.504
- İlişkili taraflardan diğer alacaklar	9, 22	68.852	42.508
- Diğer alacaklar	9	7.996	7.996
Peşin ödenmiş giderler	14	175.197	21.846
Diğer dönen varlıklar	14	72.934	2.349
<b>Duran varlıklar</b>		<b>1.610.095</b>	<b>2.299.719</b>
Diğer alacaklar	9	385.233	845.012
Maddi duran varlıklar	10	202.347	184.696
Maddi olmayan duran varlıklar	11	215.973	224.600
Ertelenmiş vergi varlığı	21	806.542	1.045.411
<b>Toplam varlıklar</b>		<b>40.672.328</b>	<b>37.246.886</b>
<b>KAYNAKLAR</b>			
<b>Kısa vadeli yükümlülükler</b>		<b>5.753.519</b>	<b>6.664.150</b>
Ticari borçlar	8	978	936
Diğer borçlar	9	514.765	680.546
- İlişkili taraflara diğer borçlar	9, 22	514.765	680.546
Dönem karı vergi yükümlülüğü	21	860.286	665.869
Çalışanlara sağlanan faydalara ilişkin karşılıklar	13	3.650.147	4.463.358
Diğer kısa vadeli yükümlülükler	14	727.343	853.441
<b>Uzun vadeli yükümlülükler</b>		<b>7.427</b>	<b>3.257</b>
Çalışanlara sağlanan faydalara ilişkin karşılıklar	13	7.427	3.257
<b>Toplam özkaynaklar</b>		<b>34.911.382</b>	<b>30.579.479</b>
Ödenmiş sermaye	15	2.000.000	2.000.000
Sermaye düzeltmesi farkları	15	3.058.178	3.058.178
Kârdan ayrılan kısıtlanmış yedekler	15	2.397.290	2.397.290
Geçmiş yıllar karları	15	23.124.011	10.342.409
Net dönem karı		4.331.903	12.781.602
<b>Toplam kaynaklar</b>		<b>40.672.328</b>	<b>37.246.886</b>

MERRILL LYNCH MENKUL DEĞERLER A.Ş.

*(Handwritten signatures and initials)*

# MERRILL LYNCH MENKUL DEĞERLER A.Ş.

## 1 Ocak - 30 Haziran 2013 ara hesap dönemine ait Faaliyet Raporu

sayfa No: 12

### 1 OCAK - 30 HAZİRAN 2013 ARA HESAP DÖNEMİNE AİT KAR VEYA ZARAR VE DİĞER KAPSAMLI GELİR TABLOSU

	Dipnot Referansları	Sınırlı incelemeden geçmiş 1 Ocak - 30 Haziran 2013	Sınırlı incelemeden geçmiş 1 Ocak - 30 Haziran 2012	Sınırlı incelemeden geçmemiş 1 Nisan - 30 Haziran 2013	Sınırlı incelemeden geçmemiş 1 Nisan - 30 Haziran 2012
<b>SÜRDÜRÜLEN FAALİYETLER:</b>					
Finans sektörü faaliyetleri hasılatı	16	14.549.384	19.723.032	7.125.723	8.619.518
<b>BRÜT KÂR</b>		<b>14.549.384</b>	<b>19.723.032</b>	<b>7.125.723</b>	<b>8.619.518</b>
Pazarlama, satış ve dağıtım giderleri	17	(530.700)	(309.575)	(319.404)	(146.166)
Genel yönetim giderleri (-)	17,18	(9.387.527)	(9.197.141)	(4.281.974)	(4.162.492)
Diğer faaliyet gelirleri	18	260.955	333.882	211.505	236.250
Diğer faaliyet giderleri (-)	18	(15)	(948)	(15)	4.052
<b>ESAS FAALİYET KÂRI</b>		<b>4.892.097</b>	<b>10.549.250</b>	<b>2.735.835</b>	<b>4.551.162</b>
Finansal gelirler	19	713.857	1.423.509	340.943	673.666
Finansal giderler	20	(3.407)	(16.009)	-	(15.883)
<b>SÜRDÜRÜLEN FAALİYETLER VERGİ ÖNCESİ KÂR</b>		<b>5.602.547</b>	<b>11.956.750</b>	<b>3.076.778</b>	<b>5.208.945</b>
<b>Sürdürülen faaliyetlerden vergi gideri</b>		<b>(1.270.644)</b>	<b>(2.581.679)</b>	<b>(591.443)</b>	<b>(1.180.602)</b>
- Cari dönem vergi gideri	21	(1.031.775)	(2.368.439)	(860.734)	(1.177.453)
- Ertelenmiş vergi (gideri) / geliri	21	(238.869)	(213.240)	269.291	(3.149)
<b>SÜRDÜRÜLEN FAALİYETLER DÖNEM KÂRI</b>		<b>4.331.903</b>	<b>9.375.071</b>	<b>2.485.335</b>	<b>4.028.343</b>
<b>VERGİ SONRASI DİĞER KAPSAMLI GELİR</b>		<b>-</b>	<b>-</b>	<b>-</b>	<b>-</b>
Kar veya zarar olarak yeniden sınıflandırılacaklar		-	-	-	-
Kar veya zarar olarak yeniden sınıflandırılacaklar		-	-	-	-
<b>TOPLAM KAPSAMLI GELİR</b>		<b>4.331.903</b>	<b>9.375.071</b>	<b>2.485.335</b>	<b>4.028.343</b>
Hisse başına kazanç		0,022	0,047	0,012	0,020

MERRILL LYNCH MENKUL DEĞERLER A.Ş.

11. Tarım

İlli  
Ruh

**MERRILL LYNCH MENKUL DEĞERLER A.Ş.****1 Ocak - 30 Haziran 2013 ara hesap dönemine ait Faaliyet Raporu**

sayfa No: 13

**30 HAZİRAN 2013 TARİHİNDE SONA EREN ALTI AYLIK ARA DÖNEME AİT NAKİT AKIŞ TABLOSU**

	Dipnot Referansları	(Sınırlı incelemeden geçmiş) 1 Ocak - 30 Haziran 2013	(Sınırlı incelemeden geçmiş) 1 Ocak - 30 Haziran 2012
<b>Faaliyetlerden sağlanan nakit akımı:</b>			
Dönem net karı		4.331.903	9.375.071
<b>Dönem net karı ile mutabakatını sağlamak için yapılan düzeltmeler:</b>			
Amortisman ve itfa gideri ile ilgili düzeltmeler	10	106.642	71.756
Faiz gelirleri ve giderleri ile ilgili düzeltmeler	19	(713.857)	(1.423.509)
Vergi gideri ile ilgili düzeltmeler	21	1.270.644	2.581.679
Ödenecek prim ikramiye karşılıkları ile ilgili düzeltmeler	13	3.563.388	3.547.358
Kullanılmamış izin karşılığı ile ilgili düzeltmeler	13	86.759	70.454
Ödenecek diğer gider karşılıkları ile ilgili düzeltmeler	14	228.805	252.999
Kıdem tazminatı karşılığı ile ilgili düzeltmeler	13	4.170	1.566
Gelir tahakkukları ile ilgili düzeltmeler	8	1.634.758	(2.714.724)
<b>İşletme sermayesinde gerçekleşen değişimler öncesi sağlanan net nakit:</b>		<b>10.513.212</b>	<b>11.762.650</b>
İlişkili şirketlerden alacaklardaki azalış ile ilgili düzeltmeler		26.344	760.620
Diğer alacaklar ve dönen varlıklardaki azalış/(artış) ile ilgili düzeltmeler		383.847	(1.435.514)
İlişkili şirketlere borçlardaki (azalış)/artış ile ilgili düzeltmeler		(165.781)	1.917.434
Diğer borçlar ve gider tahakkuklarındaki azalış ile ilgili düzeltmeler		(5.723.304)	(5.528.534)
<b>İşletme sermayesinde gerçekleşen değişimler</b>		<b>(5.478.894)</b>	<b>(4.285.994)</b>
Ödenen vergiler		(171.145)	(1.189.796)
Ödenen izin ve kıdem tazminatı		-	-
Ödenen faizler		-	-
Tahsil edilen faiz		712.404	1.411.956
<b>Faaliyetlerden elde edilen nakit akışları</b>		<b>541.259</b>	<b>222.160</b>
<b>A. İşletme faaliyetlerinden elde edilen nakit akışları</b>		<b>5.575.577</b>	<b>7.698.816</b>
<b>Yatırım faaliyetlerinde kullanılan nakit akımları:</b>			
Maddi ve maddi olmayan duran varlık alımları	10,11	(77.486)	(46.245)
<b>B. Yatırım faaliyetlerinde kullanılan net nakit</b>		<b>(77.486)</b>	<b>(46.245)</b>
<b>Finansal faaliyetlerde kullanılan nakit akımları:</b>			
Ödenen Temettü	15	-	(10.000.000)
<b>C. Finansman faaliyetlerinde kullanılan net nakit</b>		<b>-</b>	<b>(10.000.000)</b>
<b>Yabancı para çevirim farklarının etkisinden önce nakit ve nakit benzerlerindeki net artış/(azalış) (A+B+C)</b>		<b>5.498.091</b>	<b>(2.347.429)</b>
<b>D. Yabancı para çevirim farklarının nakit ve nakit benzerleri üzerindeki etkisi</b>		<b>-</b>	<b>-</b>
<b>Nakit ve nakit benzerlerindeki net artış/(azalış) (A+B+C+D)</b>		<b>5.498.091</b>	<b>(2.347.429)</b>
<b>Dönem başı nakit ve nakit benzeri değerler</b>	<b>6</b>	<b>32.484.582</b>	<b>32.091.927</b>
<b>Dönem sonu nakit ve nakit benzeri değerler</b>	<b>6</b>	<b>37.982.673</b>	<b>29.744.498</b>

# MERRILL LYNCH MENKUL DEĞERLER A.Ş.

## 1 Ocak - 30 Haziran 2013 ara hesap dönemine ait Faaliyet Raporu

sayfa No: 14

### TEMEL RASYOLAR

	Haziran 2013 itibariyle
Asgari Özsermaye	1.696.000
Asgari Özsermaye Fazlası (veya Açığı)	33.215.382
Sermaye Yeterliliği Tabanı	32.864.646
Sermaye Yeterliliği Tabanı Fazlası (veya Açığı)	28.263.253
Ödenmiş Sermaye	2.000.000
Ödenmiş Sermaye Fazlası (veya Açığı)	1.576.000
Toplam Borçlar	5.760.946
Toplam Borçlar / Sermaye Yeterliliği Tabanı	0,18
Likidite Rasyosu (Dönen Varlıklar / Kısa Vadeli Borçlar)	6,60

### YÖNETİM KURULU

Yönetim Kurulu Başkanı  
Berat Elif Bilgi Zapporoli



Yönetim Kurulu Üyesi  
Müge Tarımcı



Yönetim Kurulu Üyesi  
Hakan Çağlar



  
Yönetim Kurulu Üyesi/Genel Müdür  
Banu Merve Çobanoğlu

  
Yönetim Kurulu Üyesi  
Hüseyin Keleşoğlu